



Graphic Pen Display

Artist 12 Manual

Windows 10, 8, 7 and Mac 10.8 or above



www.xp-pen.com

Safety Precautions

This manual uses the following symbols to ensure that the XP-PEN Tablet is used correctly and safely. Be sure to read and observe the Safety Precautions.



Do not use this product in a control system area that requires a high degree of safety and reliability.

In such a system, this product could negatively affect other electronic devices and could malfunction due to the effect of those devices.



Turn the power off in areas where use of electronic devices is prohibited.

Turn the power off your tablet when onboard an aircraft or in any other location where use of electronic devices is prohibited, otherwise it may negatively affect other electronic devices in the area.

Unplug the USB connector from this product and turn the power off.



Keep the product away from infants and young children.

Accessories to this gadget may present a choking hazard to small children. Keep all accessories away from infants and young children.



CAUTION

Do not place this product on unstable surfaces.

Avoid placing this product on unstable, tilted surfaces or any locations exposed to excessive vibrations. This may cause the tablet to fall or impact surfaces which can result in damage and/or malfunction to the tablet.

Do not place heavy objects on top of this product.

Do not place heavy objects on the product. Do not step on, or place your body weight on this product as this may cause damage.



Avoid extreme high or low-temperature exposure to the XP-Pen tablet.

Do not store this product in areas that drop below 5°C or above 40°C. Avoid locations with excessive temperature fluctuations. This may result in damage to the product and its components.



Do not disassemble

Do not disassemble or modify this product. Doing so may expose you to heat, fire, electric shock and injury.

Disassembling the product will void your warranty.



Do not use alcohol for cleaning

Never use alcohol, thinner, benzene or other mineral solvents that may discolor and cause deterioration to the product.



Do not expose to water

Be cautious of water and all liquids that may be near the tablet. Exposure to water or liquid could damage the product.



CAUTION



Avoid placing metallic objects and especially magnetic objects on the tablet.

Placing metallic and/or magnetic objects on this product during operation may cause malfunction or permanent damage.



Do not strike the pen against hard objects.

Striking the pen against hard objects can cause damage to the pen.



Avoid gripping the pen too tightly, and DO NOT use excessive weight/pressure on the Express Key button and pen.

The stylus pen is a high-precision instrument. Avoid pressing too tightly on the Express Key button, and keep any objects from covering the pen to avoid potential damage. Keep the pen away from areas of high dust, contaminants, or any particulate matter that can effect or damage the pen.

Limitation of Liability

1. XP-Pen shall in no event be liable for damages resulting from fires or earthquakes, including those caused by third parties and those arising from user misuse, abuse or neglect.
2. XP- Pen shall in no event be liable for incidental damages- including but not limited to loss of business income, interruption of business activities, corruption or loss of data – that arise from use or failure to use this product correctly.
3. XP- Pen shall in no event be liable for damage resulting from uses not documented in this manual.
4. XP- Pen shall in no event be liable for damages or malfunction arising from the connection to other devices or use of third party software.

Contenidos

[I. Resumen del Producto](#)

[Resumen](#)

[Área del trabajo](#)

[II. Conexión de Artist 12](#)

[III. Instalación del Driver](#)

[Windows](#)

[Mac](#)

[IV. Configuración del Driver UI](#)

[Windows](#)

[Mac](#)

[V. Desinstalación del Driver](#)

[Windows](#)

[Mac](#)

[VI. FAQ](#)

{ I. Resumen del Producto }

Resumen

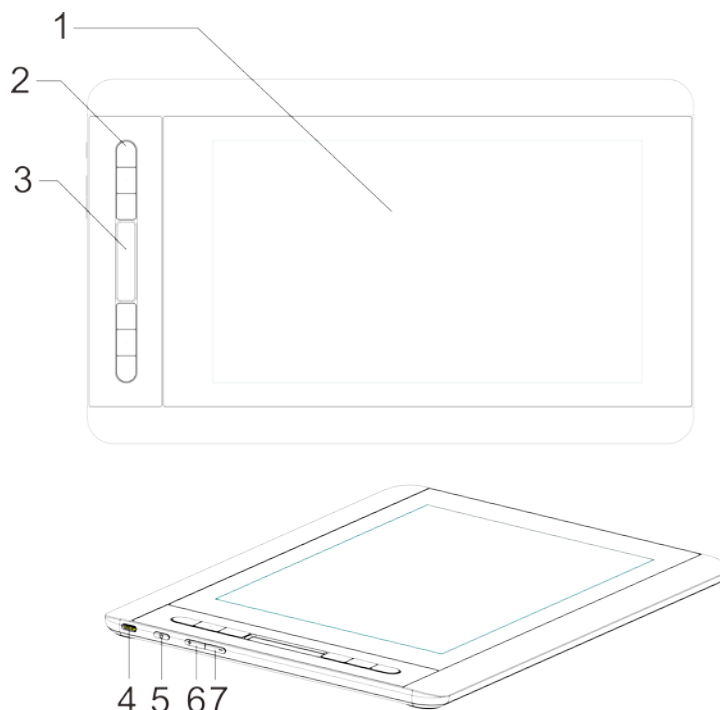


Imagen 1-1: Resumen

- (1). Área de Pantalla/Trabajo
- (2). Teclas de Atajo
- (3). Barra táctil
- (4). Puerto USB
- (5). Luz indicadora de Alimentación
 - a. Azul: Artist 12 está conectado a su ordenador y está encendido.
 - b. Rojo: Artist 12 está encendido, pero está desconectado a su ordenador.
 - c. Sin luz: Artist 12 está apagado.
- (6). Brillo arriba
- (7). Brillo abajo

Área activa



Imagen 1-2: Área activa

{ II. Conexión de Artist 12 }

(1). El cable USB ROJO se conecta al cable extensor USB.

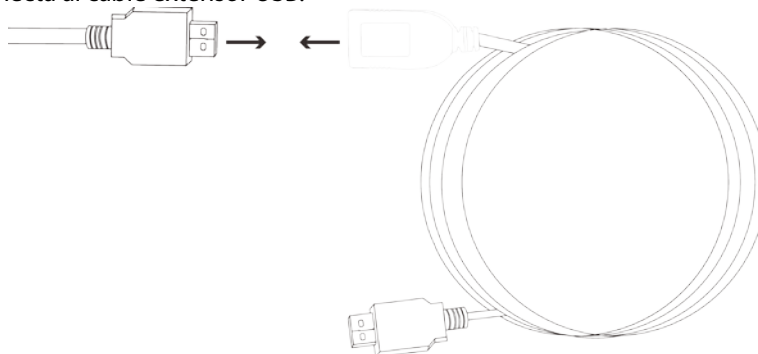


Imagen 2-1: Cable extensor USB

(2). Enchufe el cable USB en Artist 12.

(3). Conecte Artist 12 HDMI y cables USB en su computadora.

(4). Enchufe el cable extensor USB a una toma de corriente.

(5). Presione el botón para encender Artist 12.

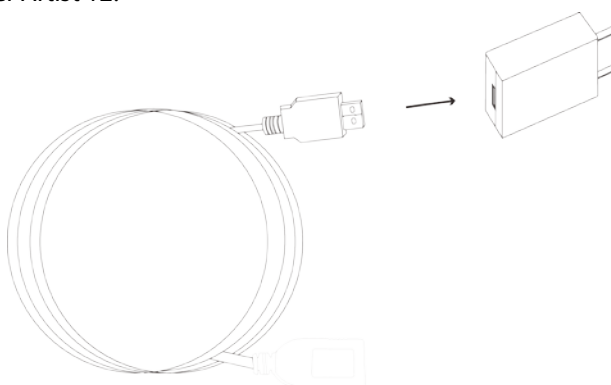


Imagen 2-2: Adaptador USB

Notas:

Si su tableta muestra un mensaje de error "Sin señal":

- Desenchufe los cables HDMI y USB de Artist 12, luego vuelva a enchufarlos. Si es posible, pruebe diferentes puertos USB o HDMI. Asegúrese de que cada cable esté bien conectado. Reinicia su computadora, luego apaga Artist 12 y vuelve a encenderlo.
- Pruebe Artist 12 en una computadora diferente para verificar si hay problemas de hardware.
- Si el error persiste en diferentes computadoras y no lo resuelve, póngase en contacto con el soporte de XP-Pen.

{ III. Instalación del Driver }

Sistemas operativos compatibles:

Windows 10, 8 o 7

Mac OS X 10.8 o superior

NOTAS:

- Desactive cualquier software de antivirus y firewall, apague también cualquier software de fondo no esencial antes de comenzar la instalación. **Algunos programas, como OneDrive y Dropbox, pueden monopolizar archivos importantes e impedir una instalación exitosa.** En ordenador de Windows, compruebe la bandeja del sistema en la parte inferior derecha de la pantalla y cierre cualquier software que no esté relacionado con el hardware de su computadora.
- Desinstala cualquier software de la tableta existente antes de instalar el driver de Artist 12, porque otros drivers provocaran conflictos con el driver de Artist 12 o impide su instalación totalmente.
- Puede descargar la última versión del driver desde el sitio web de XP-Pen (www.xp-pen.com). Si elige descargar el driver del sitio web, asegúrese de descomprimir el contenido del archivo .zip antes de ejecutar ".exe" o ".pkg".

Windows

- Descargue la última versión del driver del sitio web de XP-Pen (<https://www.xp-pen.com/download/index/id/65.html>) y asegúrese de descomprimir el contenido del archivo ".zip" en su escritorio antes de ejecutar ".exe".


- (2). Después de una instalación exitosa, el ícono del driver () aparecerá en la bandeja del sistema. Si el icono no está presente, desinstale el driver, reinicie y repita el paso 1.
- (3). Haga clic derecho en su escritorio y seleccione "Configuración de Pantalla", cambie la configuración de su monitor doble a "Extiende estas Pantallas".
- (4). Configure su escritorio y la resolución de Artist 12 a 1920x1080, luego aplique y salga.
- (5). Haga doble clic en el icono de la bandeja del sistema del driver de la tableta para abrir la configuración de su tableta. Configure la "Pantalla actual" de su Artist 12 en el Monitor 2, luego aplique y salga.



Imagen 3-1: Pantalla Actual

Para utilizar Paint Tool Sai (SAI) con Artist 12, abra la configuración de pantalla de su computadora y configure "Tamaño en texto, aplicaciones, etc." al 100%.

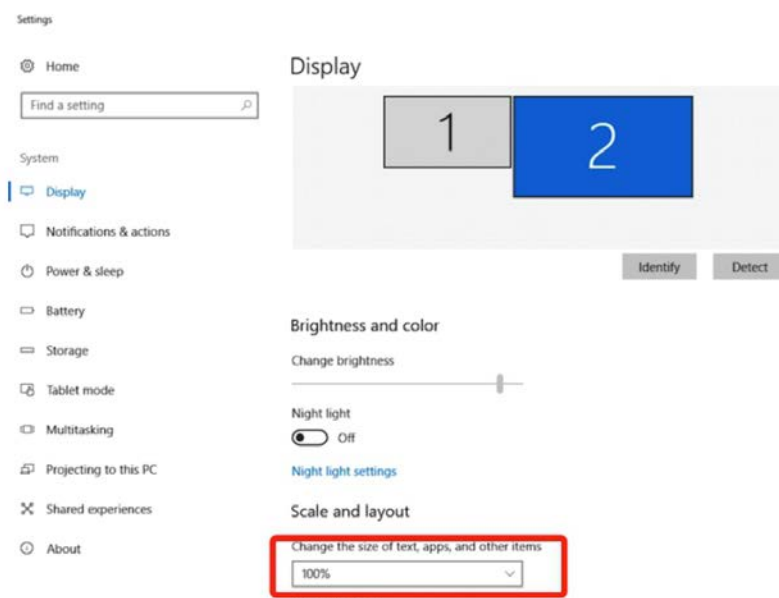


Imagen 3-2: Configuración de pantalla

Mac

- (1). Descargue la última versión del driver del sitio web de XP-Pen (<https://www.xp-pen.com/download/index/id/65.html>).
- (2). Descomprima el contenido del archivo ".zip" antes de ejecutar ".pkg".
- (3). Si se encuentra con el siguiente mensaje de error, abra "Preferencias del Sistema" - "Seguridad y Privacidad" y "Desbloquear" el driver.



Imagen 3-3: Mac driver

(4). Si se encuentra con el siguiente mensaje de error, complete los siguientes pasos.

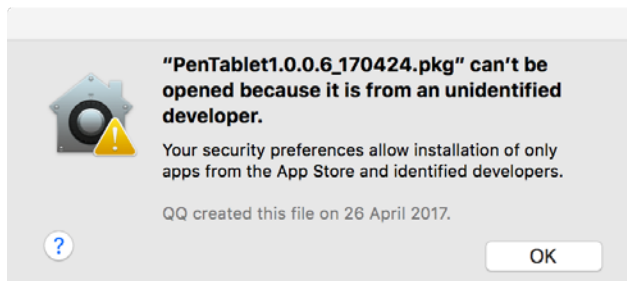


Imagen 3-4: Desarrollador no identificado

a. Abra "Preferencias del Sistema" y "Seguridad y Privacidad".

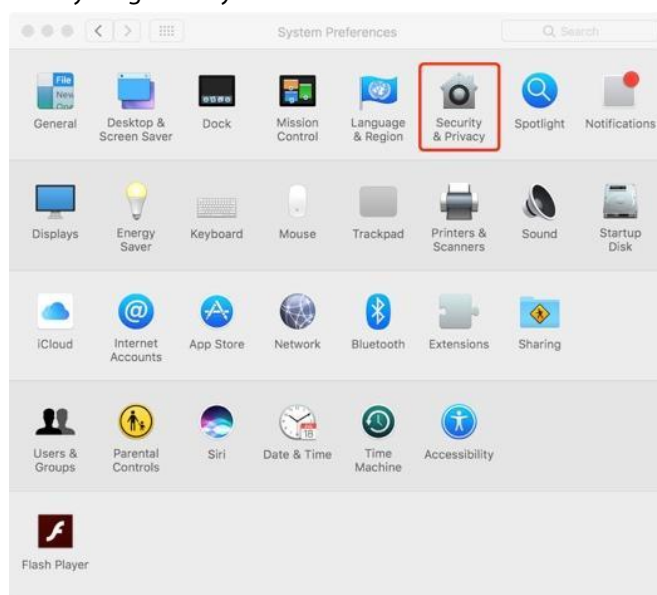


Imagen 3-5: Seguridad y Privacidad

b. Haga el clic "Open Anyway".

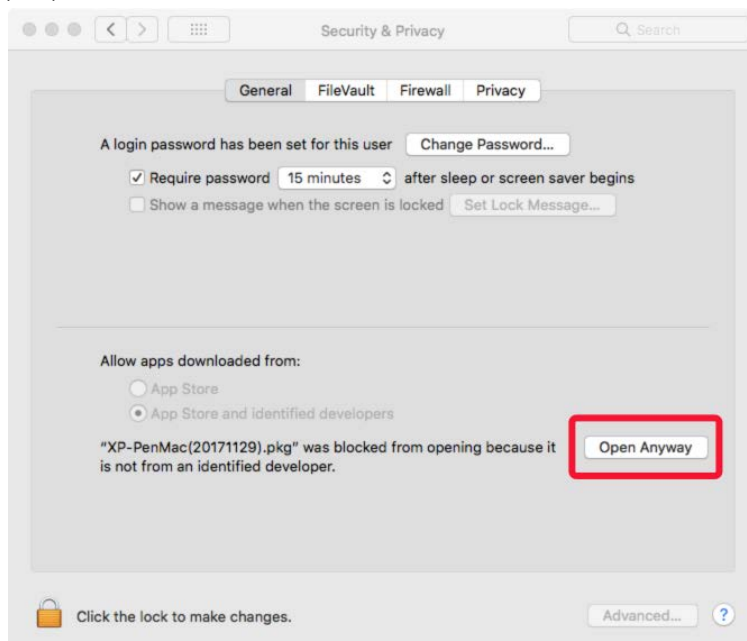


Imagen 3-6: Open Anyway

c. Ingrese su nombre de usuario y contraseña, luego haga clic en "Desbloquear".

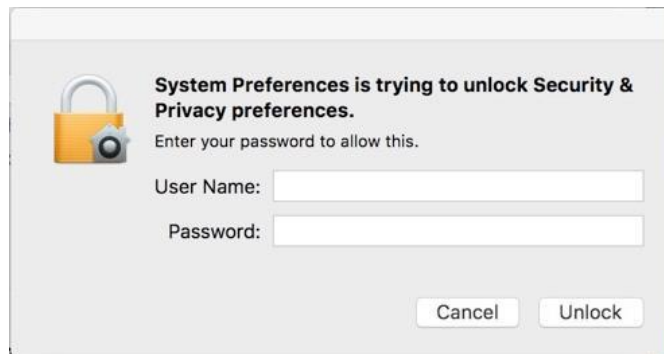


Imagen 3-7: Contraseña

(5). Siga las instrucciones en pantalla y luego reinicie su computadora.

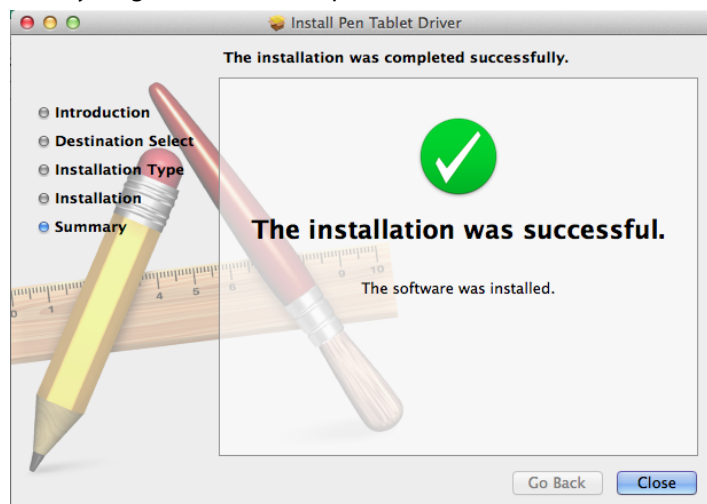


Imagen 3-8: Instalación del Driver Completo

(6). Abre [System preferences] > [Display] > [Arrangement].

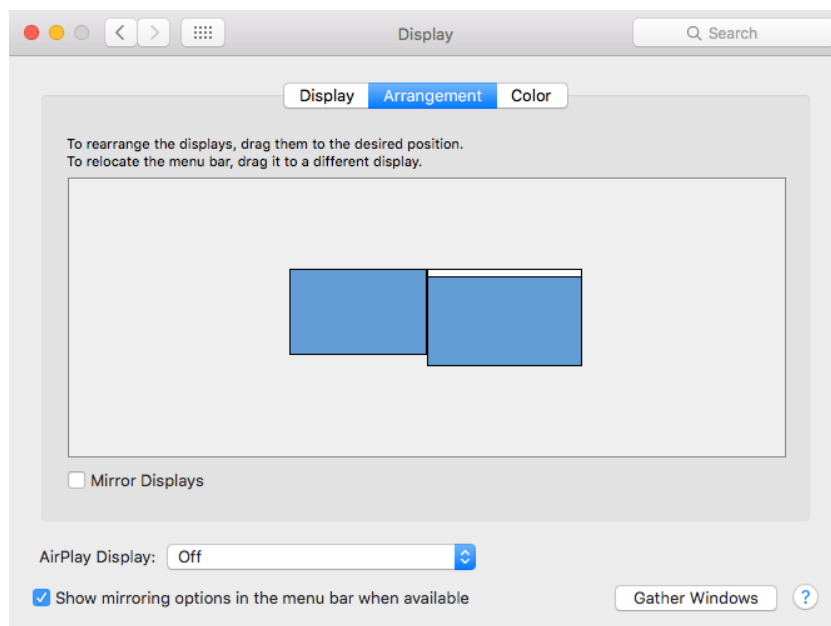


Imagen 3-9: Arrangement

(7). En la interfaz *Arrangement*, puede elegir *Mirror Displays*. Con *Mirror Displays* habilitado, las resoluciones de ambos monitores deberían configurarse a 1920x1080.

(7.1) Abra [Finder]> [Aplicaciones]> [Touch Tablet]> [Pen Tablet Setting].

(7.2) En la interfaz *Monitor*, configure *Monitor Mapping* en Artist 12.

(8). Con las *Mirror Displays* desactivadas, configure la resolución de su Artist 12 a 1920x1080.

(8.1) Abra [Finder]> [Aplicaciones]> [Touch Tablet]> [Pen Tablet Setting].

(8.2) En la interfaz del *monitor*, configure *Monitor Mapping* en Artist 12.

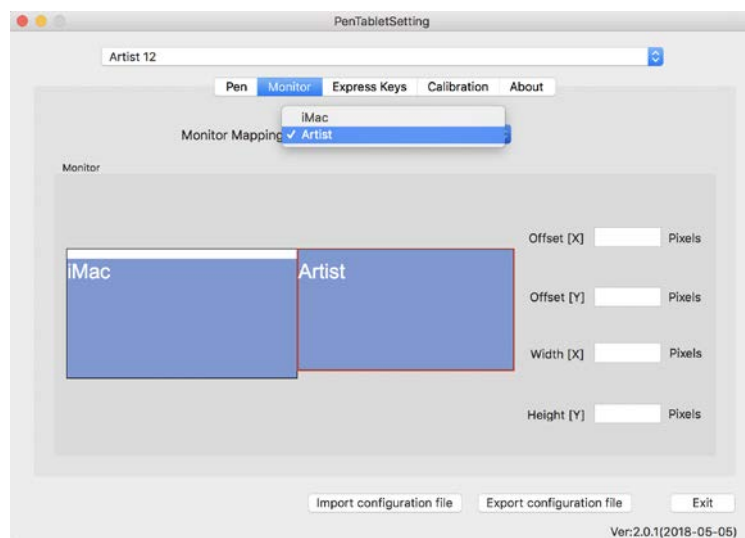


Imagen 3-10: Monitor

{ IV. Interfaz de usuario de configuración del driver }

Notas:

- (a). Las teclas de atajo de Artist 12 están diseñadas para funcionar con teclados en inglés de EE. UU. Es posible que las teclas no funcionen correctamente con los otros idiomas de teclado.
- (b). De forma predeterminada, las teclas express de Artist 12 se asignan a los teclado de atajo estándar de Photoshop. Las teclas se pueden personalizar para que funcionen de manera eficiente en otro software.



Imagen 4-1. Teclado

Windows

Haga doble clic en el icono del driver() en la bandeja del sistema.

Driver UI

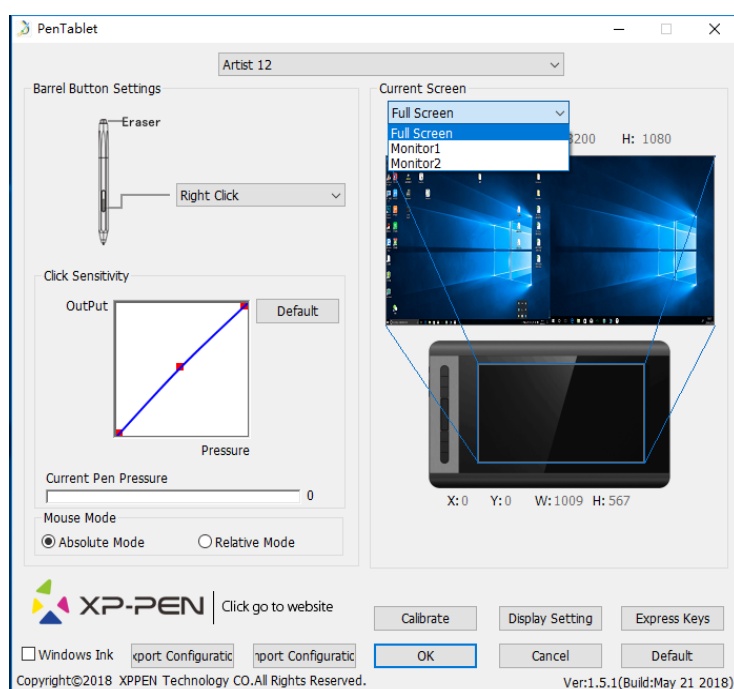


Imagen 4-2: UI

1.1. Configuración de la función del lápiz

Puede personalizar las funciones del botón de barril de su tableta aquí. Use la opción "Tecla de función" para programar pulsaciones de teclas personalizadas.

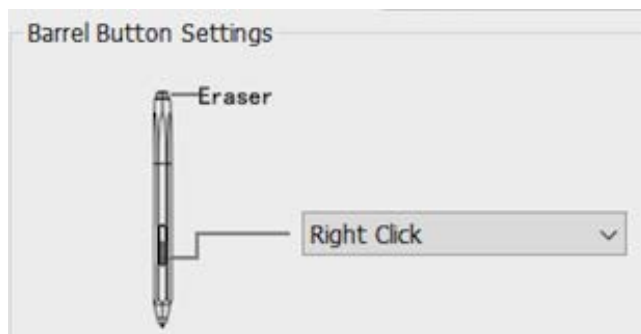


Imagen 4-3: Configuración de Funciones del Lápiz

Nota:

La parte superior del lápiz soporta la función de borrado.

1.2. Haga el clic *Sensibilidad y Presión Actual del Lápiz*.

Puede ajustar la presión del lápiz a "Output" o "Press" aquí.

Presión Actual del Lápiz muestra el nivel de la presión actual que se ejerce sobre su tableta y puede usarse para probar la presión del lápiz.

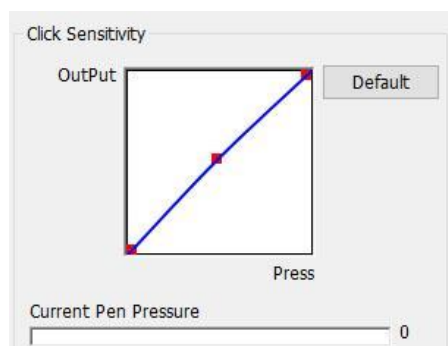


Imagen 4-4: Haga clic en Sensibilidad y Presión Actual del Lápiz

1.3. Pantalla

Artist 12 puede configurarse para su uso con monitores únicos o duales. Generalmente, esto debe establecerse en "Monitor 1" o Monitor 2 "

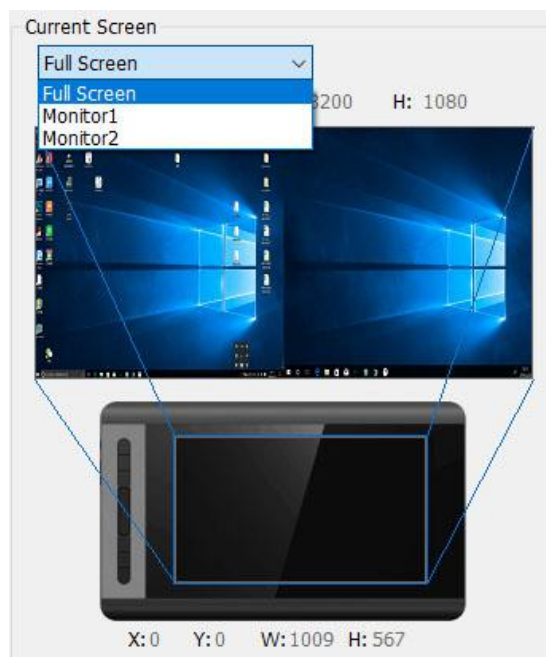


Imagen 4-5: Pantalla Actual

1.4. Modo de mouse

Modo Absoluto (lápiz): modo tableta estándar: cada punto del área de trabajo de la tableta corresponde a un punto absoluto en la pantalla de su computadora.

Modo Relativo (mouse): modo de mouse; el área de trabajo de la tableta no corresponde a puntos absolutos en la pantalla de su computadora y su lápiz funciona como un mouse estándar.



Imagen 4-6: Modo de mouse

1.5. Importar y Exportar Perfiles

Puede usar la función Importar y Exportar Perfil para guardar / cargar los botones del barril y la configuración de las teclas de atajo.

Nota:

Cuando complete la configuración de sus botones de barril y teclas de atajo, haga clic en el botón Aceptar para guardar y salir del menú de configuración de la tableta.

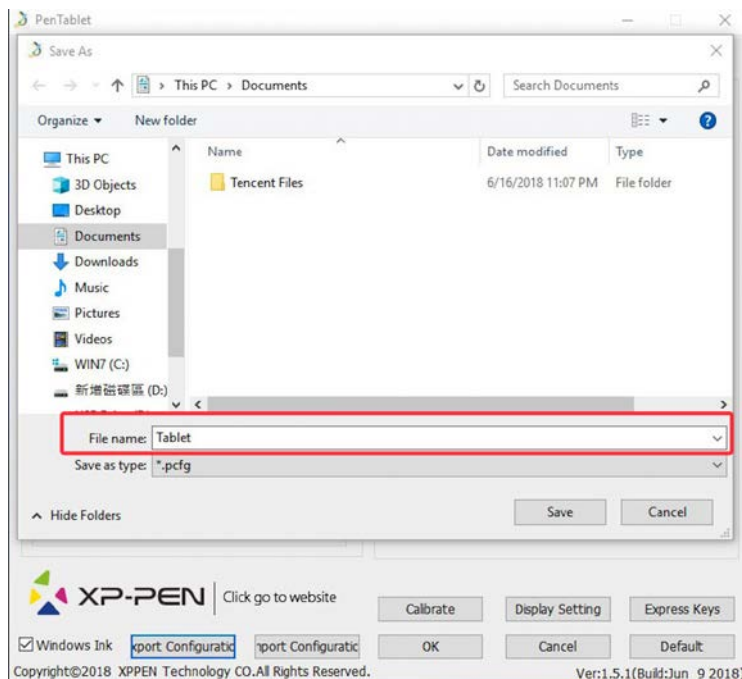


Imagen 4-7: Export Profile

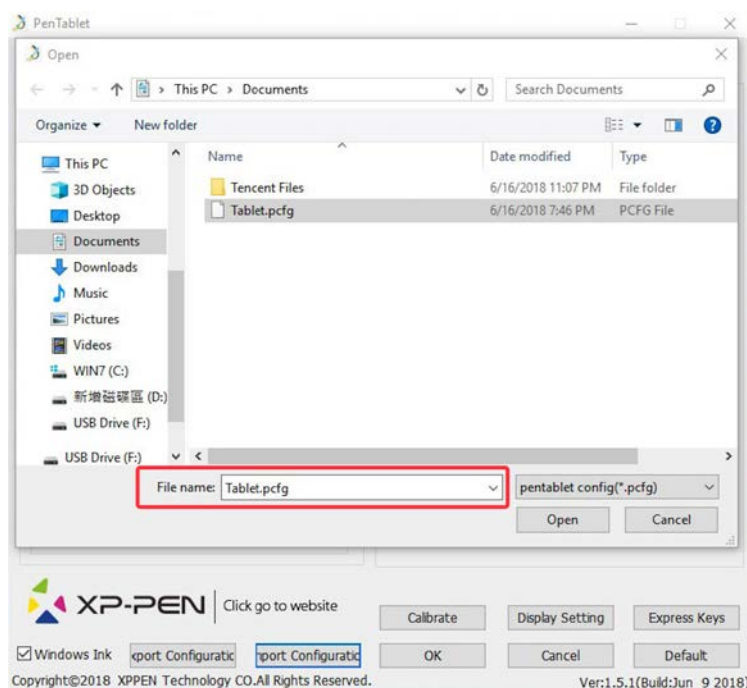


Imagen 4-8: Import Profile

1.6. Windows Ink

Esta capacidad se puede activar y desactivar aquí. Habilitar esto permitirá la compatibilidad con Windows Ink y las aplicaciones que se ejecutan con Windows Ink.

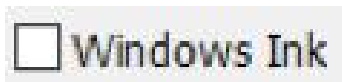


Imagen 4-9: Windows Ink

1.7. Configuración de Teclas Express

En esta interfaz, puede editar las funciones de las teclas de atajo de Artist 12. Use la opción "Definición" para programar pulsaciones de teclas personalizadas.

Desactivar teclas express: cuando lo habilita, todas las teclas express se desactivarán.

Sugerencias ocultas: cuando lo habilita y presiona cualquier tecla express, el mensaje no aparecerá en la parte inferior de la pantalla.

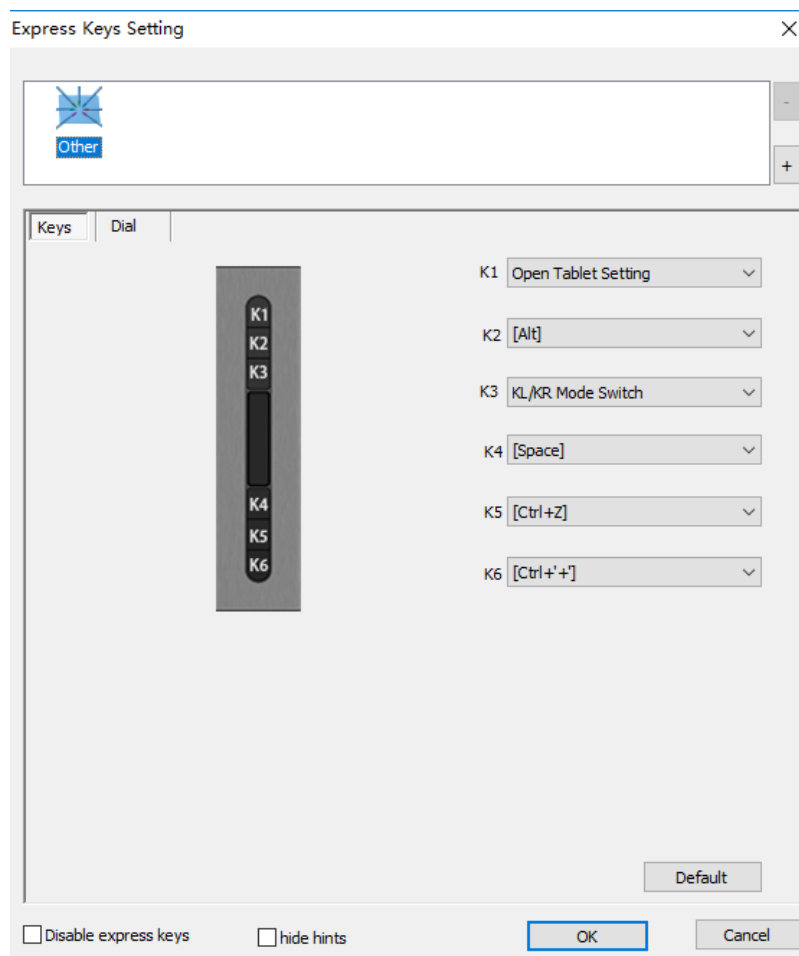


Imagen 4-10: Teclas

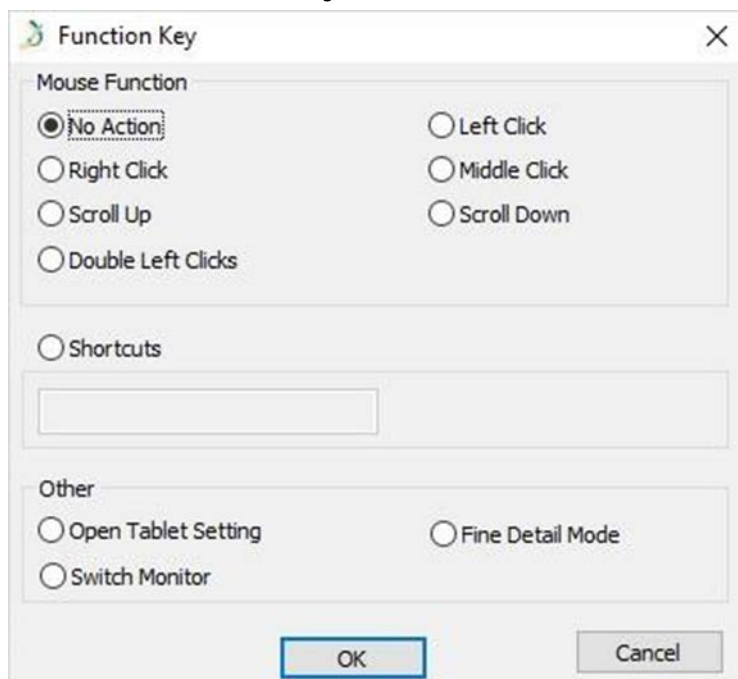


Imagen 4-11: Tecla de función

También puede definir 5 funciones de barra táctil en él.

Haga clic en "Predeterminado" para volver a la configuración del fabricante.

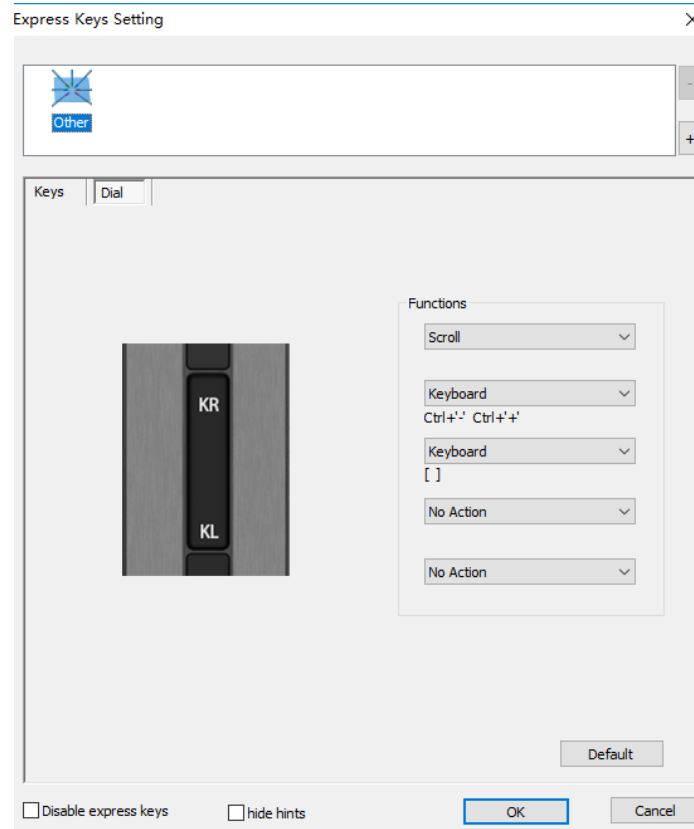


Imagen 4-12: Barra Táctil

Nota:

a. Puede configurar cada tecla de atajo para un software diferente.

Haga clic en el botón "+" para ir a la interfaz de Seleccionar el Programa.

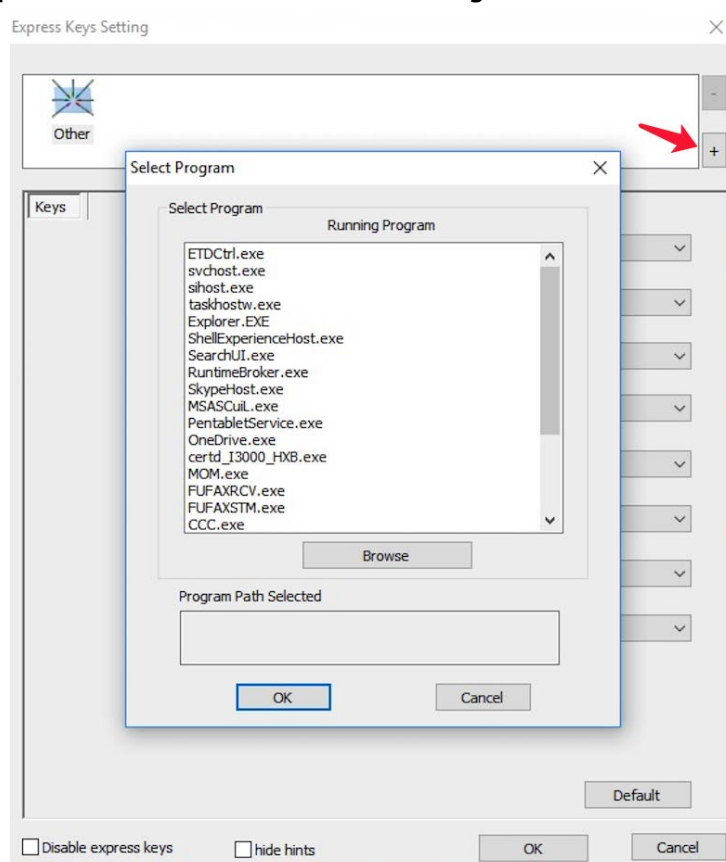


Imagen 4-13: Seleccionar el Programa

b. Puede elegir Predeterminado o usar Examinar para seleccionar su elección de software.

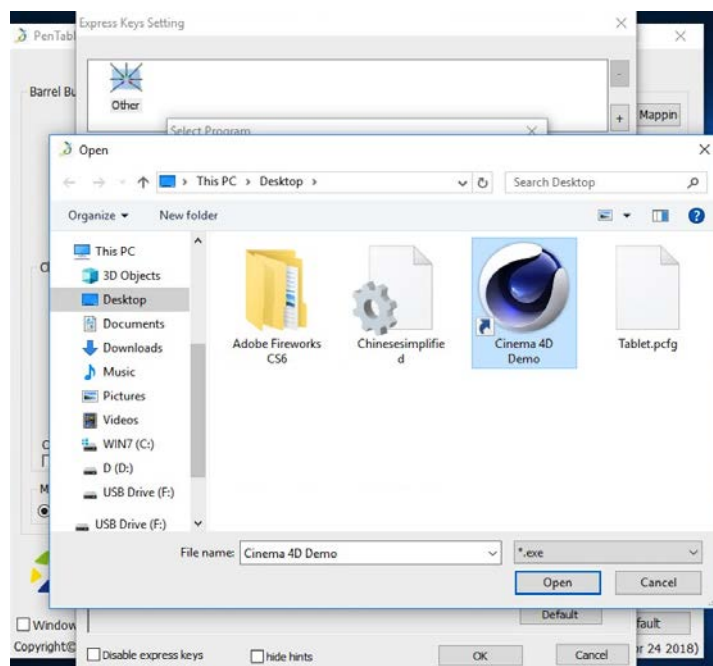


Imagen 4-14: Seleccionar el Programa

- c. Regrese a la interfaz de configuración de la tecla de atajo, haga clic en el icono de la tableta y luego personalice las teclas de atajo. Cuando haya terminado, haga clic en el botón Aceptar y salga del menú de configuración de la tableta.

1.8. Calibración

La interfaz *Calibración* le permite configurar la calibración para su tableta.

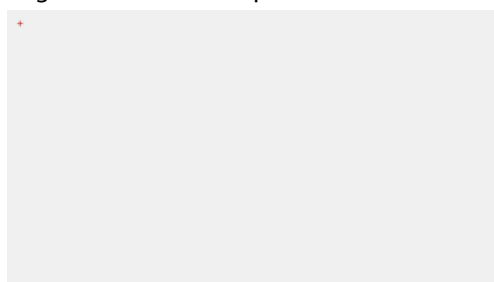


Imagen 4-15: Calibración

1.9. Configuración de Pantalla

- Temperatura de color: Se usa para ajustar el balance de color de Artist 12.
- Usuario: Utilícelo para ajustar los niveles de color rojo, verde y azul en la pantalla de Artist 12. El brillo y el contraste también se pueden ajustar aquí.
- Girar: Puede girar la pantalla de Artist 12 en esta interfaz.

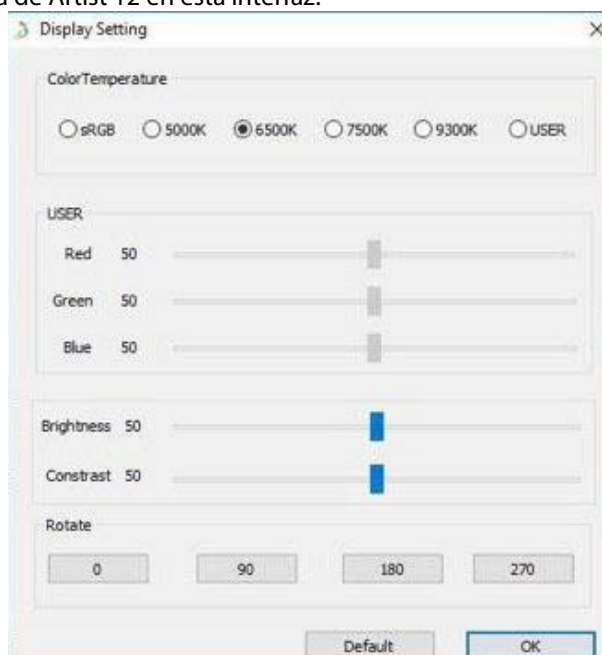



Imagen 4-16: Configuración de Pantalla

1.10. Opción Predeterminada

Puede hacer clic en el botón Predeterminado a la configuración predeterminada del driver.

1.11. Logotipo de XP-Pen

Si hay una actualización del driver disponible, verá una flecha azul aquí (). Haga clic en la flecha para actualizar su driver.

Haga clic en nuestro logotipo para visitar nuestro sitio web.



Image 4-17: XP-Pen logo

Mac

Notas:

- (a). Las teclas de atajo de Artist 12 están diseñadas para funcionar con teclados en inglés de EE. UU. Es posible que las teclas no funcionen correctamente con los otros idiomas del teclado.
- (b). De forma predeterminada, las teclas express de Artist 12 se asignan a los teclas de atajo estándar de Photoshop. Las teclas se pueden personalizar para funcionar de manera eficiente en otro software.

Para abrir la configuración del driver de Artist 12, abra el Finder> Aplicación> PenTabletSetting.

Driver UI

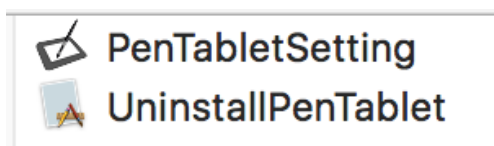


Imagen 4-18: Configuración de Tableta

1.1. Lápiz

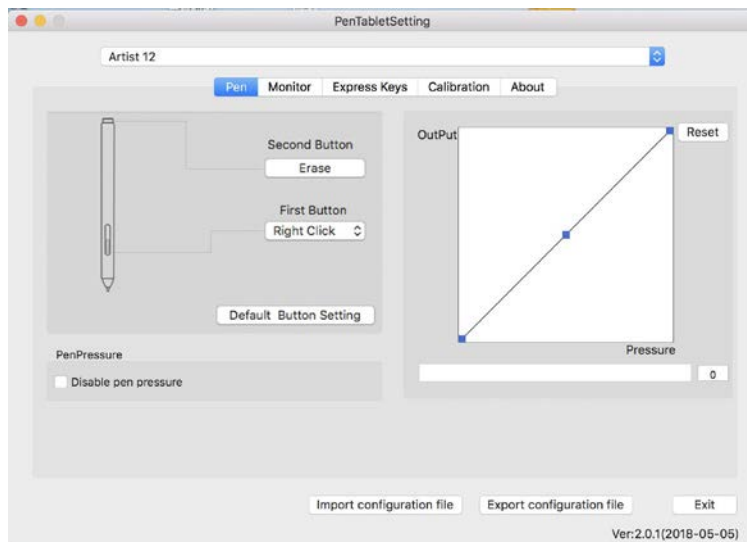


Imagen 4-19: Mac UI

- a. En esta interfaz, puede personalizar las funciones del botón de barril de su lápiz, ajustar la presión sensible y probar la presión de su lápiz.
- b. Haga clic en "Configuración del botón predeterminado" para volver a la configuración del fabricante.

Nota:

La parte superior del lápiz soporta la función de borrado.

c. Presión del lápiz:

Cuando la función "Desactivar presión del lápiz" está habilitada, puede desactivar la función de presión del lápiz.

d. Salida:

Puede ajustar la presión sensible del lápiz "Salida" o "Presionar" aquí.

Muestra el nivel de presión actual que se ejerce en su tableta y se puede utilizar para probar la presión del lápiz.

1.2. Importar y Exportar Perfiles

Puede usar la función Importar y exportar perfil para guardar / cargar los botones del barril y la configuración de las teclas de atajo.

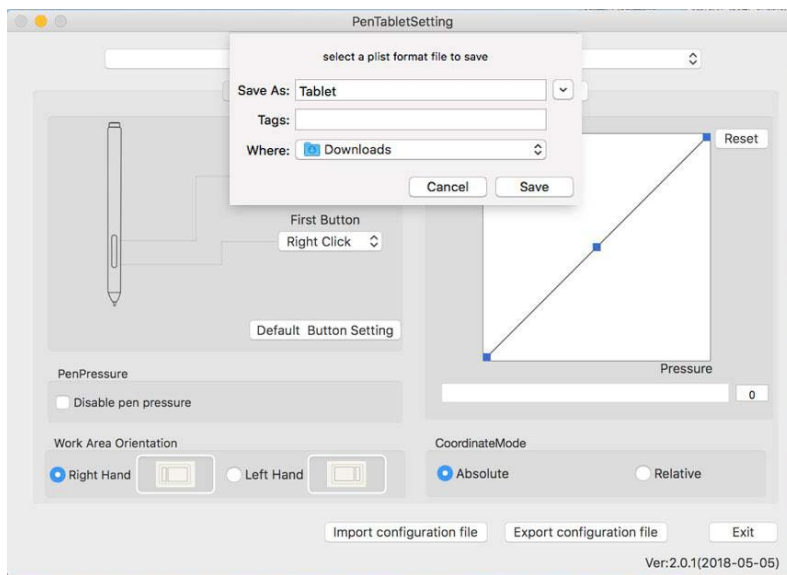


Imagen 4-20: Exportar Archivo de Configuración

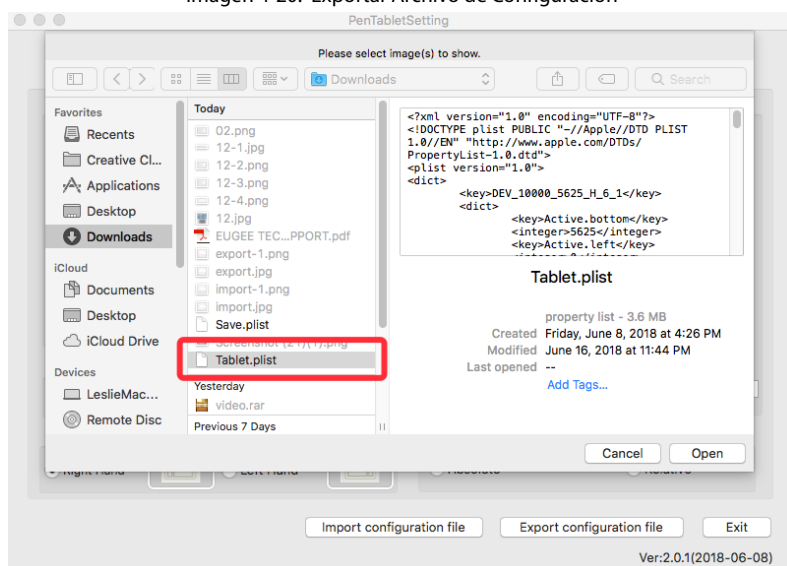


Imagen 4-21: Importar Archivo de Configuración

1.3. Monitor

La interfaz "Monitor" le permite configurar su tableta para usar el monitor principal (monitor1) o Artist 12 (monitor2).

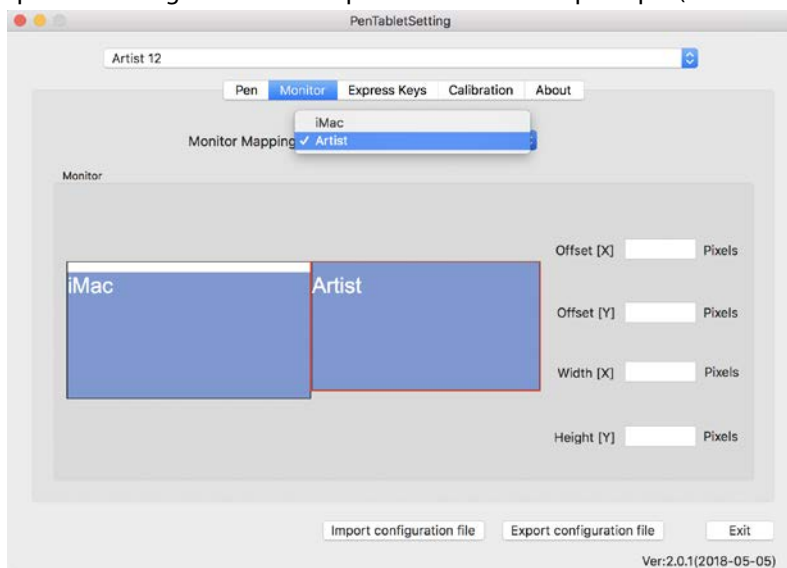


Imagen 4-22: Monitor

1.4. Teclas Express

En la interfaz Teclas Express, puede elegir sus funciones preferidas para las teclas de atajo de Artist 12. Use la opción "Restablecer el cliente definido" para programar las pulsaciones de teclas personalizadas.



Imagen 4-23: Teclas Express

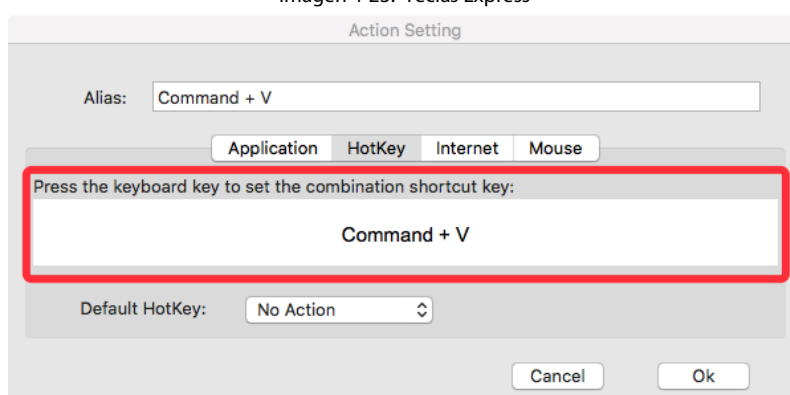


Imagen 4-24: Configuración de Acción

1.5. Calibración

La interfaz *Calibración* le permite calibrar su tableta o rotar su pantalla.

Para calibrar, haga clic en *Calibración* y siga las instrucciones en la pantalla.

Girar: Puede girar la pantalla de Artist 12 en esta interfaz.

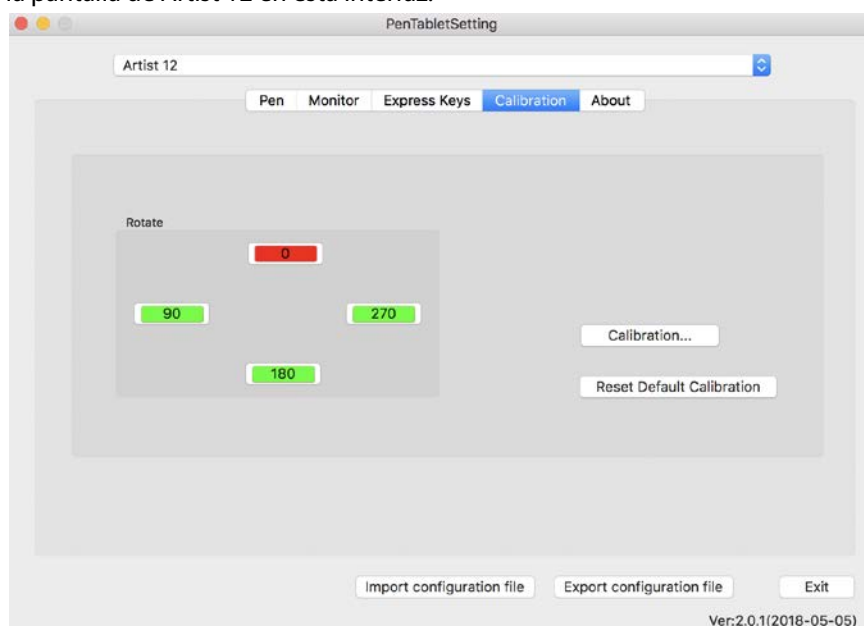


Imagen 4-25: Calibración

1.6. Sobre

Esta interfaz muestra la versión actual de su software del driver.

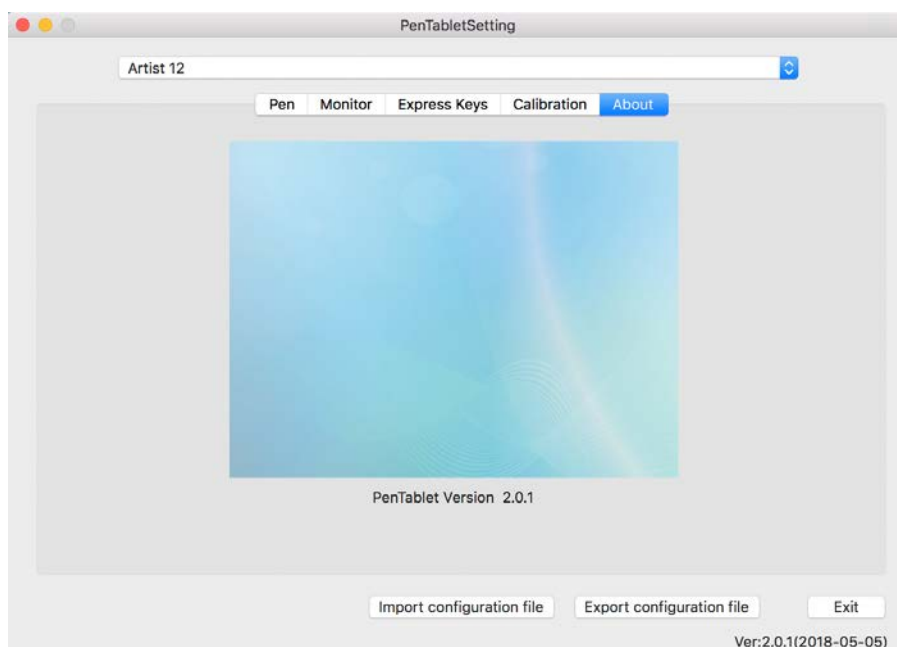


Imagen 4-26: Sobre

{ V. Desinstalar el Driver }

Windows

En el menú Inicio, abra [Configuración] → [Aplicaciones y funciones]. Busque "Pentablet" y haga clic en "Desinstalar". Siga las instrucciones en pantalla.

Mac

Abra [Finder] → [Aplicación] → [Pen Tablet], luego haga clic en "Desinstalar Pen Tablet" y siga las instrucciones en pantalla.

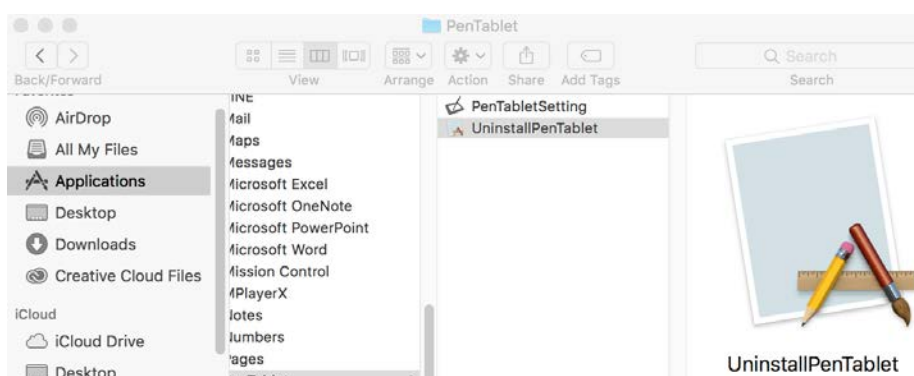


Imagen 5-1: Desinstalar Mac

NOTA:

Al intentar reinstalar el driver de Artist 12, asegúrese de reiniciar su computadora después de que se complete la desinstalación.

{ VI. FAQ }

1. ¿Dónde puedo descargar el último driver de Artist 12?


- Los últimos drivers se pueden descargar desde nuestro sitio web (www.xp-pen.com).

2. No puedo usar el lápiz para controlar el cursor.

- Encienda su Artist 12 y asegúrese de poder ver la pantalla.
- Instale el driver nuevamente y luego encuentre el icono de la tableta en la bandeja del sistema o en el escritorio.

- c. Ábralo y luego pruebe el medidor de presión de la pluma en el interior
- d. Si no puede probar la presión del lápiz, desinstale el driver y reinicie. Asegúrese de que la cuenta de inicio de sesión de su computadora tenga autorización de administrador.
- e. Artist 12 es compatible con Plug and Play. Pruebe la función de su lápiz antes de volver a instalar el driver. Si tiene el driver, desactive su antivirus y luego vaya al sitio web de XP-Pen para descargar el último driver.
- g. Cuando la descarga esté completa, descomprima y extraiga el contenido de la carpeta para ejecutar el archivo de instalación .exe o .pkg.
- h. Abra la configuración de la tableta de nuevo y luego asegúrese de que puede usar la presión de la pluma sobre ella

3. ¿Cómo sé que el driver de Artist 12 se instaló correctamente?

- a. Después de instalar el driver, el icono  del driver de Artist 12 debe estar visible en la bandeja del sistema en la parte inferior derecha de la pantalla (sistema operativo Windows) y en el escritorio. La entrada del lápiz controlará el cursor y la presión sensible será funcional en el driver.

4. ¿Por qué no puedo usar la presión del lápiz en el software de dibujo?

- a. Asegúrese de que el software de dibujo pueda soportar la presión del lápiz.
- b. Asegúrese de tener instalado el último driver.
- c. Abra la configuración de la tableta y asegúrese de que puede probar la presión del lápiz en ella
- d. Active la función "Windows Ink" y luego haga clic en el botón Aceptar para salir. Abra el software de dibujo nuevamente y pruebe la presión de su pluma.
- e. Tenga en cuenta que nuestras tabletas no vienen con software de dibujo.

Si tiene alguna pregunta, contáctenos por:

Web: www.xp-pen.com

Email: service@xp-pen.com