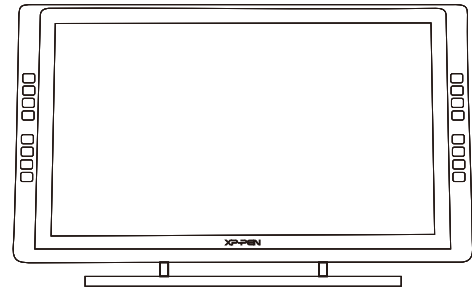




Graphic Pen Display

Artist 22E Pro Manual

Windows 10,8,7 and Mac 10.8 or above



Website: www.xp-pen.com

Mail: service@xp-pen.com

Please contact us with any questions



Designed by XPPEN Technology CO. in California, Assembled in China

www.xp-pen.com

Artist 22E Pro User Manual

Safety Precautions

This manual uses the following symbols to ensure that the XP-PEN Tablet is used correctly and safely. Be sure to read and observe the Safety Precautions.



Do not use this product in a control system area that requires a high degree of safety and reliability.

In such a system, this product could negatively affect other electronic devices and



Turn the power off in areas where use of electronic devices is prohibited.

Turn the power off your tablet when onboard an aircraft or in any other location where use of electronic devices is prohibited, otherwise it may negatively affect other electronic devices in the area.

Unplug the USB connector from this product and turn the power off.



Keep the product away from infants and young children.

Accessories to this gadget may present a choking hazard to small children. Keep all accessories away from infants and young children.



CAUTION

Do not place this product on unstable surfaces.

Avoid placing this product on unstable, tilted surfaces or any locations exposed to excessive vibrations. This may cause the tablet to fall or impact surfaces which can result in damage and/or malfunction to the tablet.

Do not place heavy objects on top of this product.

Do not place heavy objects on the product. Do not step on, or place your body weight on this product as this may cause damage.



Avoid extreme high or low-temperature exposure to the XP-Pen tablet.

Do not store this product in areas that drop below 5°C or above 40°C. Avoid locations with excessive temperature fluctuations. This may result in damage to the product and its components.



Do not disassemble

Do not disassemble or modify this product. Doing so may expose you to heat, fire, electric shock and injury. Disassembling the product will void your warranty.



Do not use alcohol for cleaning

Never use alcohol, thinner, benzene or other mineral solvents that may discolor and cause deterioration to the product.



Do not expose to water

Be cautious of water and all liquids that may be near the tablet. Exposure to water or liquid could damage the product.



CAUTION

Avoid placing metallic objects and especially magnetic objects on the tablet.

Placing metallic and/or magnetic objects on this product during operation may cause malfunction or permanent damage.



Do not strike the pen against hard objects.

Striking the pen against hard objects can cause damage to the pen.



Avoid gripping the pen too tightly, and DO NOT use excessive weight/pressure on the Express Key button and pen.

The stylus pen is a high-precision instrument. Avoid pressing too tightly on the Express Key button, and keep any objects from covering the pen to avoid potential damage. Keep the pen away from areas of high dust, contaminants, or any particulate matter that can effect or damage the pen.

Limitation of Liability

- XP-Pen shall in no event be liable for damages resulting from fires or earthquakes, including those caused by third parties and those arising from user misuse, abuse or neglect.
- XP-Pen shall in no event be liable for incidental damages- including but not limited to loss of business income, interruption of business activities, corruption or loss of data – that arise from use or failure to use this product correctly.
- XP-Pen shall in no event be liable for damage resulting from uses not documented in this manual.
- XP-Pen shall in no event be liable for damages or malfunction arising from the connection to other devices or use of third party software.

Manual de Instrução de Usuário de Artist 22E Pro

Obrigado por comprar produtos XP-Pen. Atualmente, o manual do produto só suporta inglês, japonês, alemão, coreano, chinês, italiano, francês, espanhol e português. Pedimos desculpas se o seu idioma não está incluído nisso.

Resumo

I. Resumo do produto.....	2
Funções do produto Artist 22E Pro.....	2
Área de trabalho.....	3
II. Caneta digital.....	3
Tampa da caneta, suporte da caneta,	
recarga da caneta e trocador de recarga da caneta....	3
Como troca a recarga da caneta.....	4
III. Modo de conexão de Artist 22E Pro.....	5
IV. Instalar o driver.....	5
Windows.....	6
Mac.....	7
V. Interface do driver.....	11
Windows.....	11
Mac.....	15
VI. Apagar do produto.....	18
Windows.....	18
Mac.....	18
VII. Questões e Respostas.....	18

{ I. Resumo do produto }

Funções do produto Artist 22E Pro

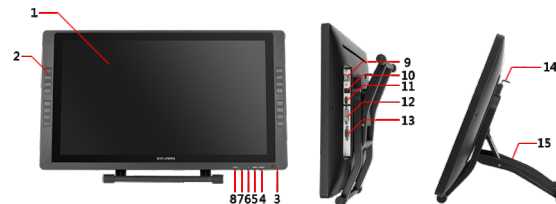


Imagem 1-1: Função do produto de Artist 22E Pro

- (1). Exibição/Área de trabalho
- (2). Atalhos
- (3). Luz da fonte de energia
 - a. Ligada, luz azul: O Artist 22E Pro já conectou com o computador e a luz de energia está ligada.
 - b. Desligada, luz vermelho: A luz de energia de Artist 22E Pro está ligada, mas não conectada com o computador.
 - c. Desligada: A fonte de energia de Artist 22E Pro está desligada.
- (4). Botão de fonte de energia
- (5). Botão das definições
- (6). Botão +
- (7). Botão -
- (8). Botão de ajustes automáticos do monitor
- (9). Porto USB
- (10). Buraco de energia
- (11). Porto HDMI
- (12). Porto DVI
- (13). Porto VGA
- (14). Regulador de tripé
- (15). Tripé

Área de trabalho

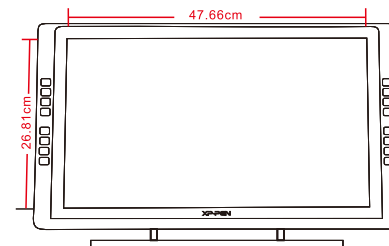


Imagem 1-2: Área de trabalho

{ II. Caneta digital }

Funções da caneta digital de Artist 22E Pro



Imagem 2-1: Caneta digital Artist 22E Pro

- (1). Ponta da caneta
- (2). Luz de Indicadora de carga
 - a. Luz vermelha: bateria da caneta digital com baixa energia
 - b. Luz verde: caneta digital a carregar
 - c. Apaga-se: caneta digital com cheia energia
- (3). A 2a tecla no corpo da caneta
- (4). A 1a tecla no corpo da caneta
- (5). Buraco de carregamento
- (6). Cabo de carregamento de USB

Atenção:

As funções das 1a e 2a teclas do corpo da caneta podem ser definidas devido às necessidades dos usuários

Tampa da caneta, suporte da caneta, recarga da caneta e o trocador de recarga da caneta

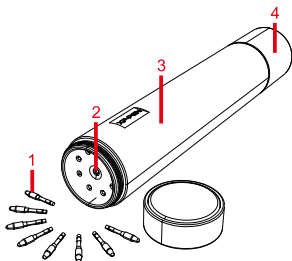


Imagem 2-2: tampa da caneta, recarga da caneta

- (1). Recarga da caneta
- (2). Trocador de recarga da caneta
- (3). Tampa da caneta
- (4). Suporte da caneta

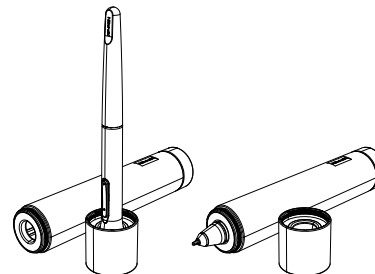


Imagem 2-3: Suporte da caneta

Como troca a recarga da caneta

- (1). Primeiro, gire e abra a tampa superior do cano da caneta e, em seguida, insira a ponta da caneta no trocador de recarga da caneta, inclinando ligeiramente a ponta da caneta para que a ponta atinja o trocador e aproveite para tirar a ponta da caneta.
- (2). Tire uma recarga da caneta nova.
- (3). Aproveite para empurrar a recarga da caneta para a posição fixa.

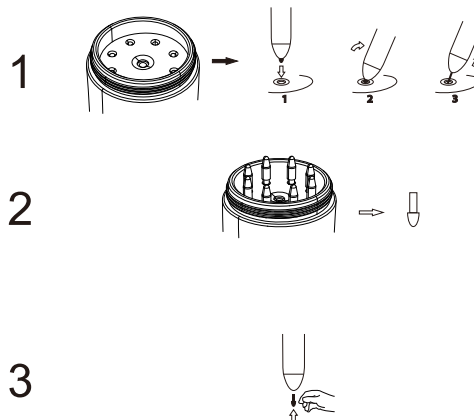


Imagem 2-4: Como troca a recarga da caneta

{ III. Como define o Artist 22E Pro }

1. Conecte o cabo USB com seu Artist 22E Pro e computador.
2. Conecte o cabo de energia com o transformador e insira os relativamente no buraco elétrico de Artist 22E Pro e na tomada em parede.
3. Conecte cabo HDMI ou VGA com seu Artist 22E Pro e computador.



Imagem 3-1: Porta de conexão de Artist 22E Pro
(1, VGA; 2, DVI; 3, HDMI; 4, Buraco de energia; 5, USB)

Atenção:

Se aparecer uma mensagem de erro “No Signal” (sem sinal) no seu Artist 22E Pro:

- (1). Tire o cabo HDMI ou VGA de Artist 22E Pro, conecte mais uma vez e confirme que o cabo está conectado firmemente. Reinicie o computador, quando o computador voltar para a área de trabalho, religue a fonte de energia de Artist 22E Pro.
- (2). Altere o Artist 22E Pro para outro computador para testar se o problema é do hardware de Artist 22E Pro.
- (3). Se aparece também mesmo problema ao testar no outro computador, faça favor de tentar contatar com a suporte técnica de XP-Pen.

{ IV. Instalar o driver }

Sistemas de trabalho suportados:

Windows 10, 8 ou 7
Mac OS X 10.8 ou em cima

Atenção:

- (1). Antes da instalação, desligue temporariamente o software anti-vírus e Firewall. E feche todos os softwares abertos, como Line, Photoshop, OneDrive e Dropbox, etc.
- (2). Se o computador já tiver um driver instalado de outra placa digital ou tela de desenho, certifique-se de remover o driver relevante e reinicie o computador. Após o computador retornar à área de trabalho, instale o driver de Artist 22E Pro.
- (3). Você pode ir ao site oficial de XP-Pen (www.xp-pen.com) para baixar a versão mais recente do driver. Quando o download do driver estiver acabado, certifique-se de descompactar e depois abrir a pasta para executar “.exe” ou “.pkg”.
- (4). A resolução do monitor máxima de Artist 22E Pro é 1920x2080.

Windows

- (1). Primeiro, conecte o USB e o HDMI/VGA com o Artist 22E Pro e o computador. Depois, conecte os com o cabo de alimentação e o transformador. E finalmente, conecte-os com o buraco de energia de Artist 22E Pro e a tomada em parede.
- (2). Vá ao site oficial de XP-Pen (www.xp-pen.com) para fazer o download do driver mais recente. Quando o download estiver acabado, tem que descompactar primeiro e depois abre a pasta para executar “.exe”.

- (3). Quando a instalação do driver estiver acabada, você pode ver o ícone na área de trabalho e na barra de tarefas no canto inferior direito. Se você não conseguir ver este ícone, repita o passo 2, por favor.
- (4). Entre nas definições da janela de “Console-definições do monitor” para ajustar a “alteração dos tamanhos de letras, App e outro programa” para 100%.

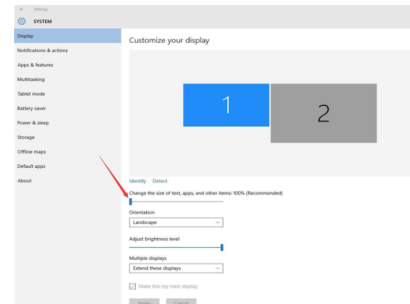


Imagem 4-1: Definições do monitor

- (5). Entre na janela de “console - definições do monitor”, pode definir o Artist 22E Pro para o modo síncrono ou de extensão.
- (6). Se definir para modo de extensão, faça favor de definir o Artist 22E Pro para a tela 2 e a resolução para 1920x 1080.
- (7). Se definir para o modo síncrono, faça favor de definir todas as telas para uma mesma resolução.

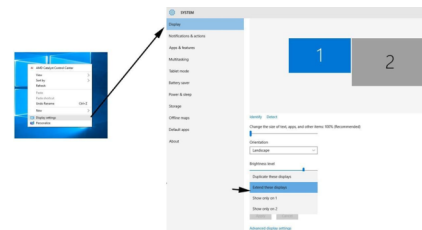


Imagem 4-2: Modo de extensão

- (8). Clique no botão “Acordo” e saia.
- (9). Clique em e selecione o ícone de definição da placa digital na barra de tarefas. Na barra de função do mapeamento da tela, também define o Artis 22E Pro para a tela 2.

Atenção:

Se você vai usar Artist 22E Pro para desenhar no Software SAI (Instrumento de Desenho SAI), tem de ajustar as definições de “Alterações de tamanho de letras, App e outro programas” para 100%.

Mac

- (1). Primeiro, conecte o USB e o HDMI/VGA com o Artist 22E Pro e o computador. Depois de conectar o cabo de alimentação e o transformador, respectivamente, conecte-os com o buraco de energia de Artist 22E Pro e a tomada em parede.
- (2). Vá ao site oficial de XP-Pen(www.xp-pen.com) para baixar o driver mais recente. Quando o download estiver acabado, tem que o descompactar e depois abra a pasta para executar o arquivo ".pkg" para instalar o driver.

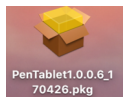


Imagem 4-3: driver do Mac

- (3). Se você encontrar uma mensagem de aviso ao executar o arquivo .pkg, faça favor de abrir as "Definições de Preferência do Sistema-Segurança de Privacidades" e faz a instalação do driver depois de o desbloquear.

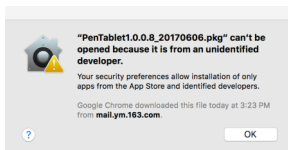


Imagem 4-4: Desenvolvedor não identificado

- (4). Siga os passos até terminar.
- (5). Abra as "Definições de Preferência do Sistema-Monitor". Define a resolução na janela do monitor ao "Valor Padrão do Monitor".

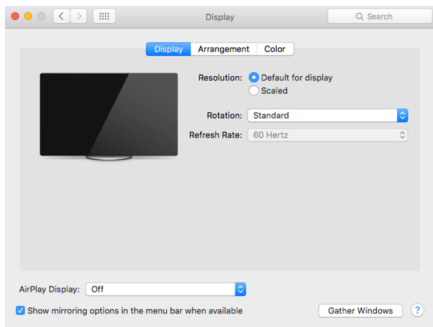


Imagem 4-5: Monitor

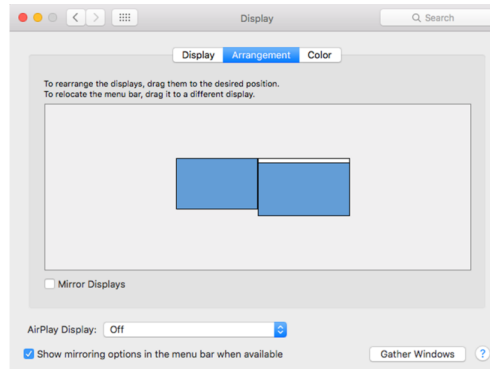


Imagem 4-6: Arranjo

- (6). Na janela de arranjo, você pode selecionar "monitor de espelho". Se selecionar a função de "monitor de espelho", precisa de definir sua resolução de tela da sua para mesma resolução.
 - (6-1). Clique para selecionar "Finder-Apps-Touch Tablet-Pen Tablet Setting".
 - (6-2). Na janela de Monitor, define Monitor Mapping para Color LCD.
- (7). Se desativar a função de Monitor de Espelho, pode definir a resolução de Artist 22E Pro para 1920x1080 e para o Monitor 2.
 - (7-1). Clique para selecionar "Finder-Apps-Touch Tablet-Pen Tablet Setting".
 - (7-2). Na janela de Monitor, define Monitor Mapping para o Artist 22E Pro.

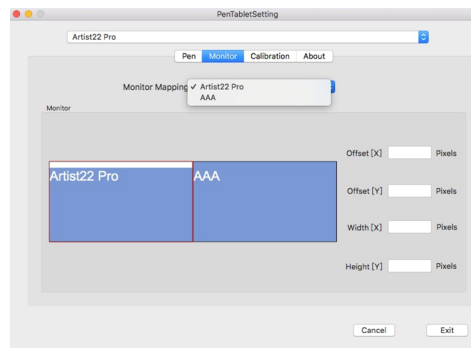


Imagem 4-7: Monitor

{ V. Interface do driver }

Windows

Pode aproveitar os modos para abrir as definições da interface do driver de Artist 22E Pro: abra a barra de tarefas ou clique com o botão esquerdo do mouse no ícone (2) da placa digital na área de trabalho.

Interface do driver do Windows

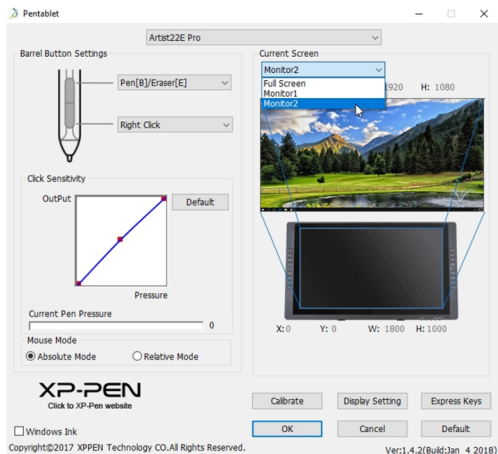


Imagem 5-1: Interface do driver do Windows

1.1. Definições da caneta

Você pode aproveitar esta função para definir as 1ª e 2ª teclas no corpo de caneta. Ao clicar em selecionar o menu suspenso, faça favor de selecionar função de "Atalhos" para definir as teclas no corpo de caneta.

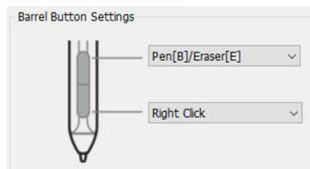


Imagem 5-2: Definições da caneta

Atenção:

Caneta digital/Apagador
Quando a caneta digital estiver na área de trabalho de Artist 22E Pro, clicar na tecla do corpo pode alterar modo de caneta/apagador. Ao alterar sua função, o modo de comutação atual será exibido na parte inferior da sua tela.

1.2. Ajustes da pressão e a pressão atual

Quando alterar curvas de "entrada" e "pressão da caneta", pode ajustar a sensibilidade de pressão.

A pressão atual pode testar seu valor da pressão da caneta da força atual.

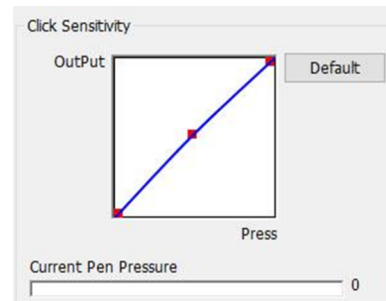


Imagem 5-3: Ajustes da pressão de caneta e pressão atual

1.3. Modo do Mouse

Coordenadas absolutas: este é o modo de placa digital padrão. As coordenadas absolutas definem que define a sua área de movimento do mouse na área de exibição da tela de desenho de Artist 22E Pro para desenhar.

Coordenadas relativas: o método de operação deste modelo é igual ao mouse normal.

Atenção:

Artist 22E Pro é uma tela de desenho, para evitar o problema que produz intervalo entre a caneta digital e o cursor ao usar, recomenda-se usar coordenadas absolutas aqui.

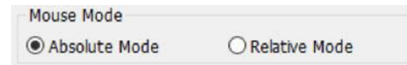


Imagem 5-4: Modo do Mouse

1.4. Mapeamento do monitor

Você pode definir a área de trabalho de Artist 22E Pro para tela 1 ou 2.

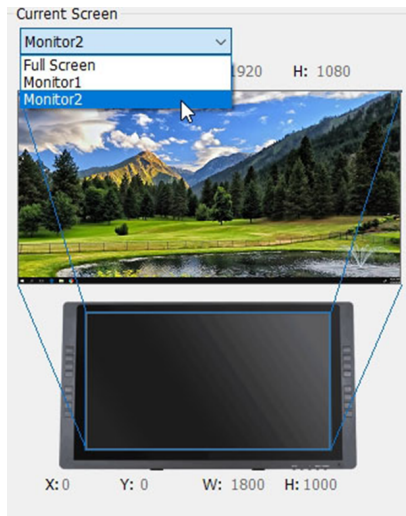


Imagem 5-5: mapeamento de monitor

1.5. Windows Ink

Parte dos softwares de desenho podem suportar a pressão de caneta de Windows Ink, você pode selecionar ou cancelar a função Windows Ink para ativar ou desativar esta função.

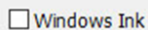


Imagem 5-6: Windows Ink

1.6. Calibração de tela

Aproveitar a função de calibração de tela pode evitar que produz intervalo entre sua caneta e o cursor.

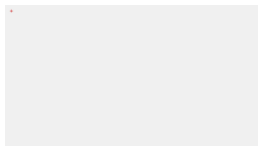


Imagem 5-7: Calibração de tela

1.7. Definições de exibição do da Tela

Rotate pode rodar a tela de desenho de Artist 22E Pro de acordo com suas necessidades para "0", "90", "180" e "270" graus.

Atenção:

Depois de definir a função Rotate, também vai rodar o Artist 22E Pro para os graus correspondes. O Artist 22E Pro não pode usar Definições de Exibição da tela do Driver para alterar "Ajustes de temperatura de cor", "User" e "Brilho". Você pode usar a placa gráfica do computador para definir.

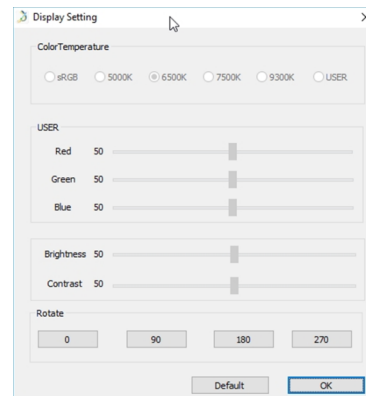


Imagem 5-8: Definições de exibição do monitor

1.8. Definições de atalhos

Atenção:

(a). Se quiser usar atalhos do Artist 22E Pro, faça favor de definir o método de entrada para inglês. Se o defínisse para método de entrada fonética, de Cangjie e outros métodos de entrada, vai causar falha do uso de atalhos.

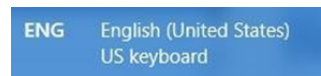


Imagem 5-9: Método de entrada

(b). Os atalhos de Artist 22E Pro o são como valores predefinidos de base com teclas de instrução do Photoshop. Você pode personalizar os atalhos com suas necessidades pessoais. Clicar em e selecionar a função de "definições de atalho" pode definir as funções de cada atalho e cada atalho pode ser definido nos diferentes softwares de desenho para diferente funções. Desativar atalhos: selecionar esta função pode fechar todas funções de atalho. Dica de fechar: quando você seleciona esta função, sem informações de atalho vão ser exibidas na parte inferior da tela ao usar.

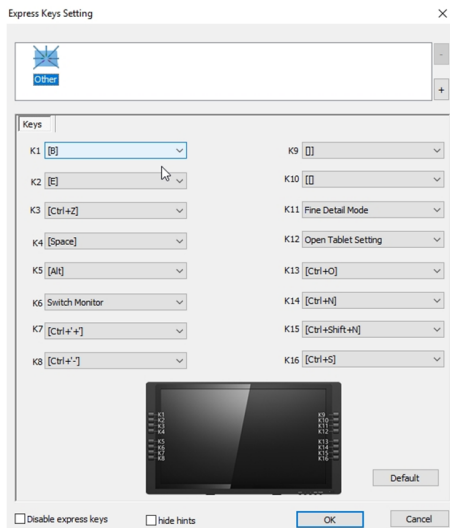


Imagem 5-8: definições de atalhos

Usar a função de atalhos também pode fazer você personalizar as funções de grupo de teclas de cada atalho.

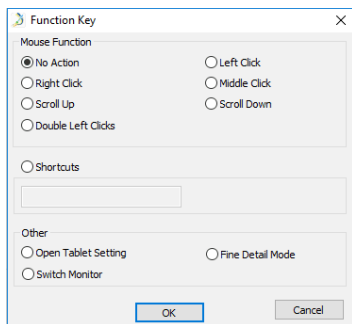


Imagem5-11: Atalhos

Atenção:

O modo fino é limitar a área de trabalho Artist 22E Pro a uma pequena área. Esta função pode fazer você desenhar mais finamente na parte de área relativa.

1.9. Valor predefinido

Esta função pode restaurar as definições do driver para valor predefinido de fábrica.

1.10. XP-Pen Logo

Se o Artist 22E Pro tem o driver mais recente, quando você ativar as definições do driver da placa digital, pode ver uma seta azul para cima (↑). Se clicar nesta seta, pode executar a atualização do driver online.

Se clicar no ícone de XP-Pen, pode conectar com o site oficial de XP-Pen.



Imagem 5-12: Logotipo de Xp-pen

Mac

Você pode clicar e selecionar e abrir Finder>Aplicativos>Definições de placa da caneta para ativar as definições da tela digital de Artist 22E Pro.



Imagem5-13: Definições de Placa

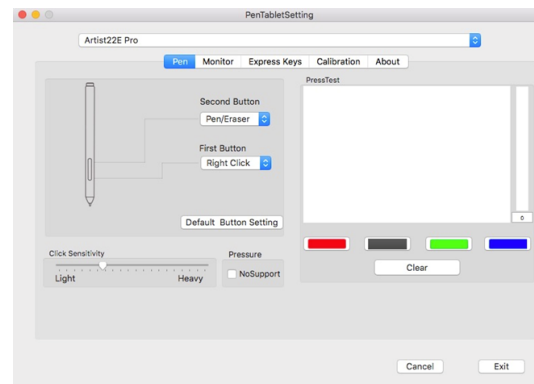


Imagem 5-14: UI

1.1. Pen(Caneta)

- Você pode aproveitar esta função para alterar os valores predefinidos da 1ª e 2ª teclas do corpo da caneta. Default Button Setting pode ser restaurada ao valor predefinido de fábrica.
- Quando a Click Sensitivity está "Light", você apenas precisa de pouca força para fazer a pressão da caneta chegar à máxima. Relativamente, quando está "Heavy", precisa de força maior para fazer a pressão da caneta chegar ao valor máximo.
- Press Test pode testar o valor da pressão da caneta da sua força atual.
- Pressure No Support: Pressure No Support: quando selecionar esta função, vai desativar a função de pressão da caneta.

Atenção:

Caneta digital/Apagador

Quando a caneta digital estiver na área de trabalho de Artist 22E Pro, clicar na tecla no corpo da caneta pode alterar o modo de caneta/apagador.

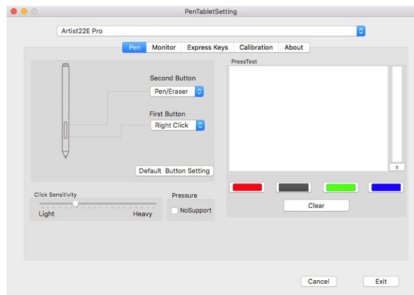


Imagem 5-15: Caneta

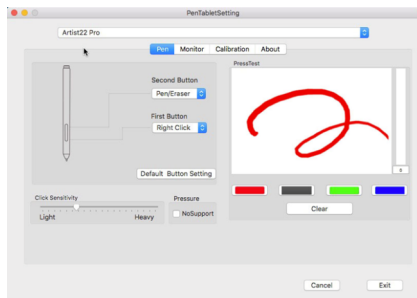


Imagem 5-16: Teste de Pressão

1.2. Monitor(Monitor)

Você pode definir a área de trabalho de Artist 22E Pro para apenas corresponder ao Monitor 1 ou 2.

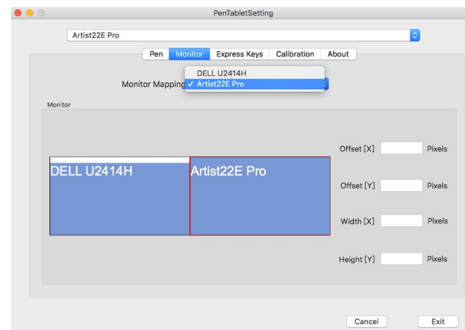


Imagem 5-17: Monitor

1.3. Express Keys(Atalhos)

Atenção:

- Se quiser usar atalhos do Artist 22E Pro, faça favor de definir o método de entrada para inglês. Se o definisse para método de entrada fonética, de Cangjie e outros métodos de entrada, vai causar falha do uso de atalhos.
- Os atalhos de Artist 22E Pro são como valores predefinidos de base com teclas de instrução do Photoshop. Você pode personalizar os atalhos com suas necessidades pessoais.

Apesar de usar as funções de atalho de valor padrão, você também pode usar Reset Customer Defined para personalizar as funções de cada atalho.

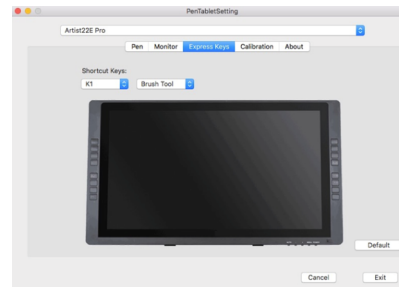


Imagem 5-18: Atalhos

1.4. Calibration(Calibração)

- Aproveitar a função da calibração da tela pode evitar que produza intervalo entre sua caneta digital e o cursor.
- Rotate pode rodar a tela de desenho de Artist 22E Pro de acordo com suas necessidades para "0°", "90°", "180°" e "270°" graus.

Atenção:

Depois de definir a função de Rotate, também vai rodar o Artist 22E Pro para os graus correspondentes.

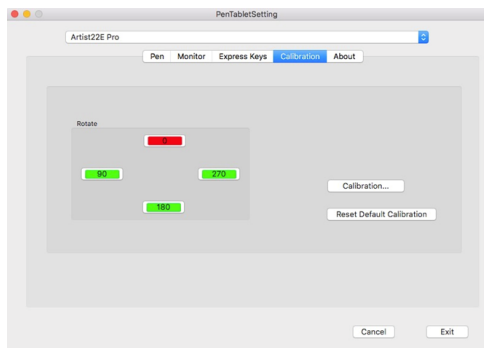


Imagem 5-19: Calibração

1.5. About(Sobre)

Exibe a versão do driver atual.

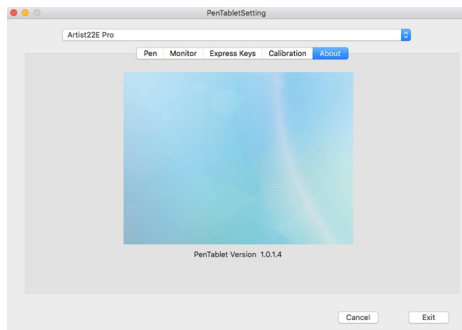


Imagem 5-10: Sobre

{ VI. Apagar o driver }

Windows

Você pode aproveitar o modo seguinte para apagar o driver de Artist 22E Pro. Clique no [Botão de iniciação] → [Definições] → [App] e encontre "Pentablet", depois clique para selecionar "Apagar a instalação" e apague o driver em conformidade com os passos.

Mac

Clique em e selecione as pastas de [Finder] → [Aplicativos] → [Placa de caneta] e selecione "Uninstall Pen Tablet" para apagar o driver.

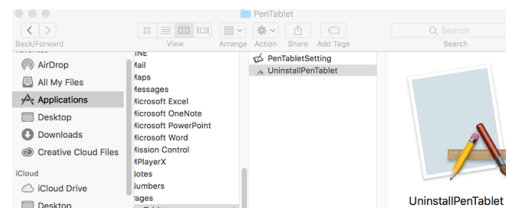


Imagem 6-1: Mac desinstalado

Atenção:

Depois que você apague o driver de Artist 22E Pro, certifique-se de reiniciar o computador.

{ VII. Questões e respostas }

1. Meu Artist 22E Pro não consegue operar e controlar o cursor

- Primeiro, faça favor de verificar se Artist 22E Pro pode exibir a imagem normalmente?
- Se puder, faça favor de confirmar se na barra de tarefa no canto inferior direito da tela pode ver o ícone pequeno da placa digital?
- Se puder, faça favor de ativar as definições da placa digital e teste se pode testar a pressão de caneta?
- Se não puder testar a pressão de caneta, faça favor de apagar o driver primeiro. Se não conseguir apagar o driver, faça favor de confirmar novamente que seu Artist 22E Pro já estava conectado com o computador corretamente e teste se pode usar a caneta digital para operar o cursor (faça favor de confirmar que a conta de log-in do seu computador é Administrador com permissões de usuário mais altas).
- Se não puder operar o cursor normalmente, faça favor de ir ao site oficial de XP-Pen para baixar o driver mais recente. Depois do download, faça favor de fechar o software anti-vírus primeiro e descompacte.
- Windows: abra a pasta do driver e execute ".exe" até se acabar.
- Mac: abra a pasta do driver para executar ".pkg" até se acabar.

2. Como confirma que o driver de Artist 22E Pro já estava instalado com êxito?

- a. Após a instalação do driver, pode ver o ícone do driver (), existindo na área de trabalho e coluna da tarefa (Windows). Você pode abrir as definições de placa digital para testar se a pressão da caneta está normal.

3. Alguns softwares não conseguem usar a pressão da caneta

- a. Por favor, confirme se o software de desenho pode suportar a pressão da caneta?
b. Tentar ir ao site oficial de XP-Pen para baixar o driver mais recente para instalar, e inicie as definições da placa digital para testar se a pressão da caneta está normal.
c. Se poder testar a pressão da caneta normalmente, faça favor de clicar em e seleccionar a função de Windows ink na interface das definições da placa digital e depois clique em e selecione o botão de confirmação para sair. Finalmente, reinicie um teste do software de desenho para testar se pode usar a pressão da caneta normalmente.

Se existir qualquer problema, faça favor de aproveitar os seguintes modos para contactar conosco:

Skype: XP-Pen

Site oficial: www.xp-pen.com

E-mail: service@xp-pen.com